



Διατμηματικό Πρόγραμμα Μεταπτυχιακών Σπουδών Τμημάτων  
**Επιστήμες της Αγωγής μέσω Καινοτόμων Τεχνολογιών  
και Βιοϊατρικών Προσεγγίσεων**

<http://edutech.uniwa.gr/>

**Οδηγός Πρακτικής Άσκησης**

Ειδίκευση:

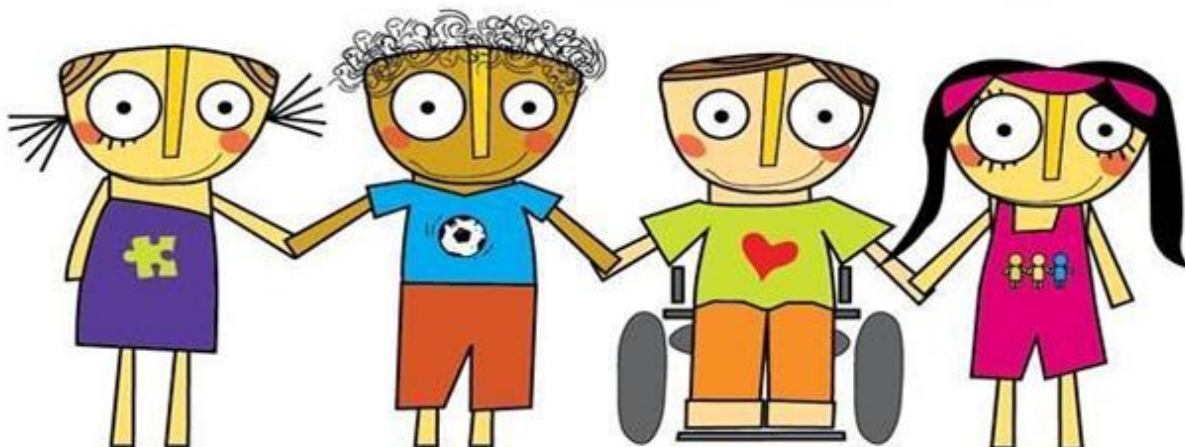
Συμπεριληπτική Εκπαίδευση

Σχεδιασμός 2023-2024

## Περιεχόμενα

ΕΙΣΑΓΩΓΗ .....	4
ΕΙΔΙΚΕΥΣΗ ΣΥΜΠΕΡΙΛΗΠΤΙΚΗΣ ΕΚΠΑΙΔΕΥΣΗΣ.....	7
Α. Στόχοι της Πρακτικής Άσκησης.....	7
Β. Φορείς Πρακτικής Άσκησης.....	8
Γ. Αντικείμενο Πρακτικής Άσκησης .....	11
Δ. Διάρκεια Πρακτικής Άσκησης.....	12
Ε. Έντυπα της Πρακτικής Άσκησης .....	13
ΣΤ. Ομάδα Πρακτικής Άσκησης .....	13
Ζ. Χρήσιμοι σύνδεσμοι .....	13
Το πλαίσιο της Πρακτικής Άσκησης.....	14
Το περιεχόμενο του μαθήματος.....	14
Προγραμματισμός εξαμήνων .....	16
Γ' ΕΞΑΜΗΝΟ - Πρακτική Άσκηση Μέρος Ι.....	16
Δ' ΕΞΑΜΗΝΟ - Πρακτική Άσκηση Μέρος ΙΙ .....	17
Χρήσιμες Οδηγίες .....	17
1ο. Στην έναρξη της Πρακτικής Άσκησης.....	17
2ο. Κατά τη διάρκεια της Πρακτικής Άσκησης .....	17
3ο. Στην ολοκλήρωση της Πρακτικής Άσκησης .....	18

## inclusive education



Ειδίκευση: Συμπεριληπτική Εκπαίδευση

**ΠΡΑΚΤΙΚΗ ΑΣΚΗΣΗ I & II**

(Γ' & Δ' ΕΞΑΜΗΝΟ ΣΠΟΥΔΩΝ)

Σύμφωνα με τον Κανονισμό Σπουδών, αντικείμενο/σκοπός του Διδρυματικού Προγράμματος Μεταπτυχιακών Σπουδών των Τμημάτων «Παιδαγωγική μέσω Καινοτόμων Τεχνολογιών και Βιοϊατρικών Προσεγγίσεων» (ΔΠΜΣ) είναι η παροχή εξειδικευμένων Παιδαγωγικών και Διδακτικών γνώσεων μέσω νέων Τεχνολογιών καθώς και Βιοϊατρικών γνώσεων και Ψυχολογίας, σε Πτυχιούχους ΑΕΙ της ημεδαπής και αντιστοίχων της αλλοδαπής που υπηρετούν ή πρόκειται να υπηρετήσουν στην εκπαίδευση (πρωτοβάθμια και δευτεροβάθμια) ή/και στην αγωγή και φροντίδα παιδιών προσχολικής ηλικίας ώστε να αποκτήσουν μια ολιστική προσέγγιση στην Παιδαγωγική επιστήμη και τις διαδικασίες μάθησης και να μεγιστοποιήσουν τη δυναμική τους στην εκπαίδευση, επικαιροποιώντας ταυτόχρονα τις γνώσεις τους σε πεδία αιχμής των ανωτέρω γνωστικών πεδίων. Το πρόγραμμα στοχεύει στη διερεύνηση και τη διάχυση σύγχρονων προσεγγίσεων των επιστημών, της συμπεριφοράς και της παιδαγωγικής, της τεχνολογίας και των Βιοϊατρικών επιστημών, με την παροχή εξειδικευμένων γνώσεων και την ανάπτυξη δεξιοτήτων σε ζητήματα που αφορούν στη θεωρία, την έρευνα και την εφαρμογή στα πεδία αυτά. Το Πρόγραμμα είναι διεπιστημονικό και εστιάζεται στη γεφύρωση των Βιοϊατρικών Επιστημών και των Νέων Τεχνολογιών με την Εκπαίδευση. Όλα τα μαθήματα είναι ενταγμένα στο πλαίσιο των πλέον σύγχρονων τεχνικών και μεθόδων διδασκαλίας, σχετικών με την Διδακτική, Παιδαγωγική, Νέες Τεχνολογίες και Ψυχολογία. Έμφαση δίνεται στην πρακτική άσκηση των μεταπτυχιακών φοιτητών, η οποία περιλαμβάνει παρακολούθηση, παρατήρηση, σχεδιασμό εκπαιδευτικής παρέμβασης και πραγματοποίηση Μικροδιδασκαλίας ή/και διδασκαλίας. Η διδασκαλία σε σχολικές μονάδες ή σε εκπαιδευτικούς φορείς ή σε κέντρα αγωγής και φροντίδας παιδιών προσχολικής ηλικίας θα είναι αυτόνομη και εποπτευόμενη. Ο σχεδιασμός της πρακτικής άσκησης, οι ερευνητικές εργασίες καθώς και η διπλωματική εργασία στοχεύουν στην ενίσχυση της διδακτικής και παιδαγωγικής δεινότητας των μεταπτυχιακών φοιτητών με τη χρήση καινοτόμων θεωριών και τεχνολογιών (...). (ΦΕΚ Έγκρισης 5312, τ. Β΄, 27.11.2018, άρθ. 2).

Οι σύγχρονες εξελίξεις καθώς και οι ανάγκες ανάπτυξης της χώρας, οδήγησαν στην τροποποίηση του Εσωτερικού Κανονισμού του ΔΠΜΣ, με στόχο την εμβάθυνση της επιστημονικής γνώσης και την προώθηση της έρευνας με την ειδίκευση επιστημόνων στην Ειδική Αγωγή και Εκπαίδευση (ΦΕΚ 6118, τ. Β΄, 31.12.2020). Το ΔΠΜΣ ενσωματώνει λειτουργικά την ενταξιακή/συμπεριληπτική διάσταση στο Πρόγραμμα Σπουδών του και με τον τρόπο αυτό εναρμονίζεται πλήρως με τις σύγχρονες, εθνικές και διεθνείς επιταγές για την προαγωγή της συμπεριληπτικής/ενταξιακής εκπαίδευσης και την άρση των εμποδίων ως προς την ισότιμη πρόσβαση στην εκπαίδευση όλων των μαθητών/μαθητριών, συμπεριλαμβανομένων των μαθητών/μαθητριών με αναπηρία ή/και ειδικές εκπαιδευτικές ανάγκες.

Το ΔΠΜΣ απευθύνεται σε:

- A. Επαγγελματίες της αγωγής και φροντίδας της προσχολικής ηλικίας, δημόσιας και ιδιωτικής.
- B. Επαγγελματίες της εκπαίδευσης, δημόσιας και ιδιωτικής.
  - 1. Εκπαιδευτικούς πρωτοβάθμιας, δευτεροβάθμιας και τριτοβάθμιας εκπαίδευσης.
  - 2. Στελέχη της εκπαίδευσης όλων των βαθμίδων.
- Γ. Άλλο εξειδικευμένο εκπαιδευτικό, επιστημονικό ή διοικητικό προσωπικό όλων των βαθμίδων της εκπαίδευσης καθώς και αγωγής και φροντίδας της προσχολικής ηλικίας.
- Δ. Στελέχη οργανισμών και επιχειρήσεων του δημόσιου και ιδιωτικού τομέα που ενδιαφέρονται να απασχοληθούν ή ήδη απασχολούνται με την:
  - α. *Εκπαίδευση, επιμόρφωση, επαγγελματική εξειδίκευση, κατάρτιση και*
  - β. *Ανάπτυξη του ανθρώπινου δυναμικού μέσω της εκπαίδευσης-επανεκπαίδευση, ενδοεταιρική επιμόρφωση και κατάρτιση, κ.ά.*
- E. Οποιονδήποτε/οποιαδήποτε πτυχιούχο, απασχολούμενο/η ή μη, που επιθυμεί να ασχοληθεί με την εκπαίδευση ή και την αγωγή και φροντίδα της προσχολικής ηλικίας:
  - α. *Να αποκτήσει θεωρητικές γνώσεις και εξειδικευμένες ικανότητες και δεξιότητες για την ανάπτυξη εκπαιδευτικών προγραμμάτων που απευθύνονται σε όλες τις ηλικίες και σε ενήλικες και προσφέρονται είτε συμβατικά, είτε από απόσταση με την αξιοποίηση των νέων τεχνολογιών, καθώς και τις απαραίτητες γνώσεις μεθοδολογίας της έρευνας στην εκπαίδευση.*
  - β. *Να ενισχύσει τα επαγγελματικά του προσόντα αποκτώντας νέες γνώσεις (ή επικαιροποιώντας τες) στην Παιδαγωγική Επιστήμη με προσέγγιση της μέσω καινοτόμων θεωριών και τεχνολογιών.*

Λαμβάνοντας υπόψη τα παραπάνω, το Πρόγραμμα, μέσω της δυνατότητας που παρέχει στους μεταπτυχιακούς φοιτητές/στις μεταπτυχιακές φοιτήτριες για ειδίκευση σε ζητήματα ενταξιακής/συμπεριληπτικής εκπαίδευσης στοχεύει να καταρτίσει τους εκπαιδευτικούς, ειδικούς παιδαγωγούς, ειδικό εκπαιδευτικό προσωπικό ή/και συναφείς επαγγελματίες που δραστηριοποιούνται στον χώρο της ειδικής αγωγής και ευρύτερα της εκπαίδευσης των μαθητών με αναπηρία ή/και ειδικές εκπαιδευτικές ανάγκες σε ζητήματα άμεσα συναφή με τον εν λόγω χώρο.

Δίνεται ιδιαίτερη έμφαση στην «Πρακτική Άσκηση» που είναι αναγκαίο και υποχρεωτικό μάθημα και παρέχει στους φοιτητές & τις φοιτήτριες τη δυνατότητα να εξασκηθούν στην διερεύνηση και την αναστοχαστική εφαρμογή στο πεδίο, σύγχρονων και καινοτόμων διαδικασιών της διδακτικής πράξης, λειτουργώντας ως εκπαιδευτές και ως εκπαιδευόμενοι. Ειδικότερα, το μάθημα, με ένα σύστημα διαδικασιών και εργαλείων, επιδιώκει να φέρει σε άμεση επαφή τους μεταπτυχιακούς/τις μεταπτυχιακές με τη σύγχρονη εκπαιδευτική πράξη ώστε να ανατροφοδοτήσει και να βελτιώσει τον προσωπικό τους σχεδιασμό και δράση. Η άσκηση περιλαμβάνει παρακολούθηση, παρατήρηση, σχεδιασμό εκπαιδευτικής παρέμβασης και πραγματοποίηση Μικροδιδασκαλίας και διδασκαλίας σε συνθήκες φυσικής τάξης. Η

διδασκαλία/εκπαιδευτική παρέμβαση σε σχολικές μονάδες ή/και σε κέντρα αγωγής και φροντίδας παιδιών προσχολικής ηλικίας είναι αυτόνομη και εποπτευόμενη.

Έτσι, κατά το Γ<sup>ο</sup> και το Δ<sup>ο</sup> Εξάμηνο Μεταπτυχιακών Σπουδών (2<sup>ος</sup> κύκλος σπουδών), οι φοιτητές και οι φοιτήτριες του ΔΠΜΣ υποχρεούνται να υλοποιήσουν εποπτευόμενη «Πρακτική Άσκηση», σύμφωνα με τις αρχές της Εφαρμοσμένης Παιδαγωγικής & Διδακτικής, σε σύνδεση με τη Σχολική Ψυχολογία, τις Βιοϊατρικές Επιστήμες και τις Νέες Τεχνολογίες.

Οι κατευθύνσεις επιλογής που ακολουθούν τα συναφή αντικείμενα του νέου κύκλου σπουδών, με την αντίστοιχη δυναμική πιστωτικών μονάδων (ECTS) είναι:

(α) Ειδίκευση: Προσχολικής Αγωγής, Πρωτοβάθμιας & Δευτεροβάθμιας Εκπαίδευσης

(β) Ειδίκευση: Συμπεριληπτικής Εκπαίδευσης “Inclusive Education”

### A. Στόχοι της Πρακτικής Άσκησης

Στόχος της «Πρακτικής Άσκησης» του Προγράμματος είναι η απόκτηση εμπειριστατωμένων γνώσεων στον τομέα της Εφαρμοσμένης Παιδαγωγικής & Διδακτικής, σε σύνδεση με τη Σχολική Ψυχολογία, τις Βιοϊατρικές Επιστήμες και τις Νέες Τεχνολογίες, μέσω της επαφής των ασκούμενων με δομές/Φορείς Γενικής & Ειδικής Αγωγής και Εκπαίδευσης, καθώς και η επίτευξη αμφίδρομης επικοινωνίας μεταξύ ανώτατης εκπαίδευσης και κοινωνικού εργασιακού χώρου.

Έτσι, η εποπτευόμενη πρακτική άσκηση σε Φορείς της ειδίκευσης που συνδέεται με την Ε.Α.Ε., στοχεύεται:

1. Να δοθεί δυνατότητα στο φοιτητή/στη φοιτήτρια να ενισχύσει και να αξιοποιήσει σε επαγγελματικό επίπεδο τις επιστημονικές του/της γνώσεις επί ζητημάτων μάθησης και διδασκαλίας σε ενταξιακά και ειδικά εκπαιδευτικά πλαίσια.
2. Να δοθεί δυνατότητα στους φοιτητές/στις φοιτήτριες να συνδέσουν σε πραγματικές συνθήκες, τις θεωρητικές γνώσεις στο πεδίο της ειδικής αγωγής και ενταξιακής εκπαίδευσης.
3. Να δοθεί στους φοιτητές/στις φοιτήτριες η δυνατότητα σε θέματα που άπτονται της παιδαγωγικής διαχείρισης της ετερότητας και των ειδικών εκπαιδευτικών αναγκών καθώς και με άλλα ζητήματα που άπτονται των ευάλωτων κοινωνικά ομάδων, (π.χ. πρόσφυγες, μετανάστες κλπ.).
4. Να δοθεί στους φοιτητές/στις φοιτήτριες η δυνατότητα να παρακολουθήσουν σεμινάρια, δειγματικές διδασκαλίες, εργαστήρια ειδικών επιστημόνων και λειτουργιών που έχουν πολυετή εμπειρία στον εργασιακό χώρο που τους/τις ενδιαφέρει.
5. Να δοθούν στους φοιτητές/στις φοιτήτριες δυνατότητες εξοικείωσης των με εναλλακτικές μορφές παρέμβασης (θέατρο, μουσική, εικαστικές τέχνες) αλλά και υποστηρικτικής τεχνολογίας στην εκπαίδευση των ατόμων με αναπηρία ή/και ειδικές εκπαιδευτικές ανάγκες.
6. Να δοθεί στους φοιτητές/στις φοιτήτριες η δυνατότητα να προβληματιστούν και να επικοινωνήσουν τις εμπειρίες τους στην ομάδα. Κατόπιν, να ασκηθούν στην ανάλυση των εμπειριών τους στο πλαίσιο μιας συν-εργασίας, στοιχείο που θεωρείται βασική παιδαγωγική διαδικασία.
7. Εκ κατακλείδι, οι φοιτητές & οι φοιτήτριες να αναπτύξουν μια σειρά επαγγελματικών δεξιοτήτων και εμπειριών και να αποκτήσουν ουσιαστική και αξιόπιστη προϋπηρεσία, αποδεκτή από την αγορά εργασίας.

## B. Φορείς Πρακτικής Άσκησης

Η Πρακτική Άσκηση της κατεύθυνσης μπορεί να υλοποιηθεί σε Δομές/Φορείς Γενικής & Ειδικής Αγωγής και Εκπαίδευσης, σε όλη την Ελλάδα και περιλαμβάνει όλες τις ενέργειες και δραστηριότητες που συσχετίζονται με τη συστηματική οργάνωση και αποτελεσματική παροχή υπηρεσιών εκπαιδευτικής υποστήριξης και διδασκαλίας, όπως:

- α. Σχολικές μονάδες γενικής αγωγής όπου φοιτούν μαθητές με ειδικές εκπαιδευτικές ανάγκες ή/και αναπηρία (πρωινά και ολοήμερα)
- β. Τμήματα ένταξης γενικών σχολείων (Νηπιαγωγεία, Δημοτικά, Γυμνάσια, Λύκεια, Επαγγελματικά Γυμνάσια – Λύκεια)
- γ. Σχολικές Μονάδες Ειδικής Αγωγής και Εκπαίδευσης (Ειδικά Νηπιαγωγεία, Ειδικά Δημοτικά, Ειδικά Γυμνάσια – Λύκεια, Ειδικά Επαγγελματικά Γυμνάσια – Λύκεια, Ε.Ε.Ε.Ε.Κ.)
- δ. ΚΕΣΥ (σε όλη τη διάρκεια των εργάσιμων ημερών και ωρών)
- ε. Ιατροπαιδαγωγικά Κέντρα
- στ. Συμβουλευτικούς Σταθμούς Δήμων
- ζ. ΚΔΑΠμεΑ (πρωινά ή απογευματινά)
- η. Κέντρα Κοινωνικής Ψυχικής Υγιεινής
- θ. Σχολεία που λειτουργούν εντός δημόσιων νοσοκομείων
- ι. Νομικά Πρόσωπα Δημοσίου ή Ιδιωτικού Δικαίου (Ν.Π.Δ.Δ. ή Ν.Π.Ι.Δ.) εποπτευόμενα από το Υπουργείο Εργασίας, Κοινωνικής Ασφάλισης και Κοινωνικής Αλληλεγγύης, τα οποία παρέχουν εκπαίδευση, κατάρτιση και συμβουλευτικές υποστηρικτικές υπηρεσίες σε άτομα άνω των δεκαπέντε (15) ετών με αναπηρίες.

Οι Φορείς συνεργασίας δεν καταβάλλουν οποιαδήποτε μορφή οικονομικής ή άλλης αποζημίωσης ούτε επιβαρύνονται με ασφαλιστικές καλύψεις ή άλλες παροχές προς τους φοιτητές/τις φοιτήτριες. Επιπλέον, δεν δημιουργείται καμίας μορφής σχέση εργασίας ανάμεσα στους φοιτητές/στις φοιτήτριες και τους συνεργαζόμενους Φορείς.

Οι Φορείς Υ/Υ ΠΑ έχουν γνωστοποιήσει στο ΔΠΜΣ το πλαίσιο και τους κανόνες λειτουργίας τους καθώς και τους υπεύθυνους για την πρακτική άσκηση των μεταπτυχιακών φοιτητών/φοιτητριών (π.χ. ειδικούς παιδαγωγούς, καθηγητές ειδικοτήτων κλπ.). Το πρόγραμμα δραστηριοτήτων και τα καθήκοντα του ασκούμενου/της ασκούμενης όπου πραγματοποιεί πρακτική άσκηση καθορίζονται από τον εποπτεύοντα ειδικό, σε συνεννόηση με τον υπεύθυνο/διευθυντή του Φορέα.

Στην περίπτωση των Σχολικών Μονάδων και των Κ.Ε.Σ.Υ., την ενημέρωση των Γονέων & κηδεμόνων των μαθητών/μαθητριών σχετικά με την πρακτική άσκηση των μεταπτυχιακών, αναλαμβάνουν αποκλειστικά οι Διευθυντές/Διευθύντριες, οι οποίοι/οποίες και πράττουν τα απαραίτητα.



Ο επόπτης του Φορέα εγγυάται την πραγματοποίηση της πρακτικής άσκησης στα πλαίσια των αρχών εκπαιδευτικής δεοντολογίας και του Κανονισμού του ΔΠΜΣ, παρακολουθεί την πρόοδο των δραστηριοτήτων και τη συνεπή παρουσία του ασκούμενου/της ασκούμενης, κατά τη διάρκεια της πρακτικής άσκησης και παρεμβαίνει συμβουλευτικά όποτε το κρίνει σκόπιμο. Ο επόπτης βρίσκεται σε σταθερή επαφή και συνεργασία με τη Συντονίστρια/Επόπτρια του ΔΠΜΣ.

Επειδή είναι πιθανόν να παρακολουθούν το ΔΠΜΣ εργαζόμενοι εκπαιδευτικοί και ειδικότητες, έχει προβλεφθεί να υπάρχει σχετική ευελιξία στην υλοποίηση της πρακτικής άσκησης, χωρίς να διαταραχθεί σε καμία περίπτωση η εύρυθμη λειτουργία των Φορέων. Πιο ειδικά:

- α. Η πρακτική άσκηση κάθε φοιτητή/φοιτήτριας πρέπει να γίνεται σε σχολικές μονάδες όπου έχει δικαίωμα διορισμού, βάσει ειδικότητας. Αυτό σημαίνει ότι π.χ. ότι εκπαιδευτικοί της πρωτοβάθμιας κάνουν πρακτική σε δομές πρωτοβάθμιας και εκπαιδευτικοί ειδικοτήτων μόνο όπου προβλέπεται σχετικά ο διορισμός τους. Για παράδειγμα, ένας φυσικός δεν μπορεί να παρακολουθήσει πρακτική σε Ε.Ε.Ε.Κ., γιατί εκεί δεν διορίζεται αλλά μπορεί να παρακολουθήσει Ειδικό Γυμνάσιο ή Τμήμα Ένταξης. Παρομοίως, ένας καθηγητής αγγλικών μπορεί να πάει σε ειδικό σχολείο αλλά όχι σε Τμήμα Ένταξης, στο οποίο δεν προβλέπεται η πρόσληψη καθηγητών αγγλικών. Αυτό επηρεάζει και την έκδοση αντίστοιχων αδειών εισόδου στα σχολεία.
- β. Οι φοιτητές/φοιτήτριες μπορούν να πραγματοποιήσουν την πρακτική τους άσκηση μόνο σε σχολικές μονάδες στις οποίες υπάρχει η ειδικότητά τους. Θεσμικά, ο Διευθυντής/η Διευθύντρια της σχολικής μονάδας ορίζεται ως υπεύθυνος/η συντονισμός της πρακτικής άσκησης στο σχολείο και συνεργάζεται με τους υπεύθυνους σχεδιασμού της Πρακτικής Άσκησης.
- γ. Οι φοιτητές/φοιτήτριες του ΔΠΜΣ δύνανται να πραγματοποιήσουν την πρακτική τους άσκηση στη σχολική μονάδα που ήδη εργάζονται ως εκπαιδευτικοί, αρκεί σε αυτή τη μονάδα να φοιτούν μαθητές/μαθήτριες με γνωμάτευση ως έχοντες ειδικές εκπαιδευτικές ανάγκες και μπορεί να αναλάβει την εποπτεία τους ειδικός παιδαγωγός που υπηρετεί στη μονάδα. Στην περίπτωση φοιτητών που εργάζονται σε θέση ειδικού παιδαγωγού, τότε την εποπτεία τους στη σχολική μονάδα αναλαμβάνει ένα μέλος της επιστημονικής ομάδας του ΔΠΜΣ.
- δ. Για τους φοιτητές/τις φοιτήτριες του ΔΠΜΣ που έχουν άδεια ασκήσεως επαγγέλματος ψυχολόγου ή άλλων ειδικοτήτων του Ειδικού Εκπαιδευτικού Προσωπικού (ΕΕΠ) και πραγματοποιούν την πρακτική τους άσκηση σε σχολικές μονάδες, φορείς και δομές Ε.Α.Ε., η πρακτική άσκηση μπορεί να συνεποπτεύεται και από τον ψυχολόγο ή τις αντίστοιχες ειδικότητες του ΕΕΠ, που υπηρετούν στη συγκεκριμένη δομή (σε συνεργασία με τον/την υπεύθυνο).

- ε. Ο σχολικός νοσηλευτής έχει δικαίωμα διορισμού μόνο σε ειδικά σχολεία πρωτοβάθμιας ή δευτεροβάθμιας και άρα μόνο εκεί μπορεί να κάνει την πρακτική του. Όχι σε Τμήματα Ένταξης και όχι σε γενικά σχολεία (γιατί οι σχολικοί νοσηλευτές που εργάζονται σε γενικά σχολεία είναι αναπληρωτές, δεν υπάρχουν μόνιμες θέσεις διορισμού).
- στ. Στην περίπτωση των νοσηλευτών που είναι διορισμένοι και εργάζονται σε νοσοκομείο, θα πρέπει ο Φορέας και το πλαίσιο της πρακτικής άσκησης στην ειδίκευση να εμπίπτει στο εύρος των αρμοδιοτήτων της εργασίας του, δηλαδή, να κάνει την πρακτική του/της άσκηση σε συμβατές με το επάγγελμά του/της δομές από τις οποίες μπορεί να αποκομίσει ουσιαστική γνώση και εμπειρία σε σχέση με τη συμπερίληψη.
- ζ. Τυχόν προϋπηρεσία σε σχολικές μονάδες ΔΕΝ θεωρείται πρακτική άσκηση.
- η. Τέλος, ΔΕΝ αναγνωρίζονται ως πρακτική άσκηση οι ιδιωτικές εκπαιδευτικές παρεμβάσεις.

Το ΔΠΜΣ έχει ένα επίσημο Δίκτυο Συνεργατών και δύναται να προτείνει Φορείς Πρακτικής Άσκησης όπως εκπαιδευτικές μονάδες γενικής και ειδικής αγωγής, Ανώτατα Ιδρύματα, Μουσεία, & Νοσοκομεία που υλοποιούν προγράμματα για άτομα με αναπηρία ή/και ειδικές εκπαιδευτικές ανάγκες (π.χ. Κέντρο Ειδικής Φροντίδας Παιδιών ΠΝ), ΚΕΣΥ, ΚΔΑΠμεΑ κ.ά., Φορείς δηλαδή που διακρίνονται για τις σύγχρονες συμπεριληπτικές δράσεις και τις καινοτόμες ενταξιακές εφαρμογές.

## Γ. Αντικείμενο Πρακτικής Άσκησης

Οι Φορείς Πρακτικής Άσκησης θα προσφέρουν στους ασκούμενους/στις ασκούμενες της ειδίκευσης, ανοιχτό πεδίο εργασίας, παρατήρησης, διερεύνησης και αναστοχασμού, **σε βασικούς άξονες** όπως:

1. Σύγχρονες Τάσεις στη Διδακτική μέσα στη διαφοροποιημένη σχολική τάξη
2. Εκπαιδευτικές, κοινωνικές και πολιτισμικές προσεγγίσεις της αγωγής του παιδιού
3. Μαθησιακές δυσκολίες και εκπαιδευτικές παρεμβάσεις
4. Καινοτόμες εκπαιδευτικές παρεμβάσεις στην εκπαιδευτική ένταξη
5. Ψυχοκοινωνική Υποστήριξη παιδιού/εφήβου και Συμβουλευτική
6. Καθολικός σχεδιασμός μάθησης & διαφοροποιημένη διδασκαλία
7. Δημιουργία ενταξιακών περιβαλλόντων μάθησης

**Και σε ειδικά γνωστικά αντικείμενα**, που αφορούν μαθητές/άτομα με διαφορετικές εκπαιδευτικές ανάγκες, μαθητές/άτομα με αναπηρία ή/και με ειδικές εκπαιδευτικές ανάγκες:

- α. Διδακτική Μεθοδολογία για την εκπαίδευση των ΑμΕΑ
- β. Εκπαίδευση ατόμων με αυτισμό, νοητική αναπηρία
- γ. Εκπαίδευση ατόμων με κινητικές αναπηρίες
- δ. Εκπαίδευση ατόμων με δυσκολίες λόγου, ομιλίας και επικοινωνίας
- ε. Διδασκαλία σε άτομα με δυσκολίες μάθησης και προσαρμογής
- στ. Συνεργατικές πρακτικές για την εκπαιδευτική και κοινωνική ένταξη ατόμων με ειδικές ανάγκες ή/και αναπηρία
- ζ. Στρατηγικές διαχείρισης συναισθηματικών και συμπεριφορικών προβλημάτων των ατόμων με ειδικές εκπαιδευτικές ανάγκες ή/και αναπηρία
- η. Εισαγωγή στην Υποστηρικτική Τεχνολογία - Τεχνολογίες Πληροφορίας και Επικοινωνιών στην Ειδική Αγωγή και Εκπαίδευση
- θ. Διαφοροποίηση Αναλυτικού Προγράμματος και Προσαρμογές στη Διδασκαλία

Σύμφωνα με τον Ν.3699/2008 «1. Μαθητές με αναπηρία και ειδικές εκπαιδευτικές ανάγκες θεωρούνται όσοι για ολόκληρη ή ορισμένη περίοδο της σχολικής τους ζωής εμφανίζουν σημαντικές δυσκολίες μάθησης εξαιτίας αισθητηριακών, νοητικών, γνωστικών, αναπτυξιακών προβλημάτων, ψυχικών και νευροψυχικών διαταραχών οι οποίες, σύμφωνα με τη διεπιστημονική αξιολόγηση, επηρεάζουν τη διαδικασία της σχολικής προσαρμογής και μάθησης. Στους μαθητές με αναπηρία και ειδικές εκπαιδευτικές ανάγκες συγκαταλέγονται ιδίως όσοι παρουσιάζουν νοητική αναπηρία, αισθητηριακές αναπηρίες όρασης (τυφλοί, αμβλύωπες με χαμηλή όραση), αισθητηριακές αναπηρίες ακοής (κωφοί, βαρήκοοι), κινητικές αναπηρίες, χρόνια μη ιάσιμα νοσήματα, διαταραχές ομιλίας λόγου, ειδικές μαθησιακές δυσκολίες όπως δυσλεξία, δυσγραφία, δυσαριθμησία, δυσαναγνωσία, δυσορθογραφία, σύνδρομο ελλειμματικής προσοχής με ή χωρίς υπερκινητικότητα, διάχυτες αναπτυξιακές διαταραχές (φάσμα αυτισμού), ψυχικές διαταραχές και πολλαπλές αναπηρίες (...) 3. Μαθητές με ειδικές εκπαιδευτικές ανάγκες είναι και οι μαθητές που έχουν μία ή περισσότερες νοητικές ικανότητες

και ταλέντα ανεπτυγμένα σε βαθμό που υπερβαίνει κατά πολύ τα προσδοκώμενα για την ηλικιακή τους ομάδα».

Στο πλαίσιο της πρακτικής άσκησης, οι φοιτητές/φοιτήτριες της κατεύθυνσης θα ασχοληθούν και με άλλα αντικείμενα/ζητήματα που άπτονται των ευάλωτων κοινωνικά ομάδων, (π.χ. πρόσφυγες, μετανάστες κλπ.).

#### Δ. Διάρκεια Πρακτικής Άσκησης

Με βάση το σχεδιασμό του ΔΠΜΣ, η Πρακτική Άσκηση στην κατεύθυνση της Συμπεριληπτικής Εκπαίδευσης όπως ορίζεται από τον «Οδηγό Πρακτικής Άσκησης – Ειδίκευση: Συμπεριληπτικής Εκπαίδευσης», αναπτύσσεται ως εξής:

#### Γ' Εξάμηνο

Ειδίκευση: Συμπεριληπτικής Εκπαίδευσης			
Κωδικός Μαθήματος	Τίτλος Μαθήματος	Τύπος μαθήματος	Πιστωτικές Μονάδες ECTS
ΜΥΚ.3.3.1	Εκπαιδευτική και Κοινωνική Ένταξη Μαθητών με Αναπηρία ή/και Ειδικές Εκπαιδευτικές Ανάγκες	Υ	8
ΜΥΚ.3.3.2	<b>Πρακτική Άσκηση Μέρος Ι</b> - Παρακολούθηση και Εποπτευόμενη Διδασκαλία σε Φορείς και Σχολικές μονάδες Ε.Α.Ε. ή/και Συμπερίληψης *	Υ	22
<b>Σύνολο</b>			<b>30</b>

#### Δ' Εξάμηνο

Ειδίκευση: Συμπεριληπτικής Εκπαίδευσης			
Κωδικός Μαθήματος	Τίτλος Μαθήματος	Τύπος μαθήματος	Πιστωτικές Μονάδες ECTS
ΜΥΚ.4.3.1	<b>Πρακτική Άσκηση Μέρος ΙΙ</b> - Παρακολούθηση και Εποπτευόμενη Διδασκαλία σε Φορείς και Σχολικές μονάδες Ε.Α.Ε. ή/και Συμπερίληψης	Υ	15
ΜΥΚ.4.3.2	Εκπόνηση Διπλωματικής Εργασίας	Υ	15
<b>Σύνολο</b>			<b>30</b>

## Ε. Έντυπα της Πρακτικής Άσκησης

- 1) Δήλωση φοιτητή/φοιτήτριας για το Φορέα Υ/Υ ΠΑ
- 2) Επιστολή από την Διευθύντρια του ΔΜΠΣ για την πρακτική άσκηση φοιτητή/φοιτήτριας
- 3) Καρτέλα ασκούμενου/ασκούμενης, για το σύνολο των παρουσιών κατά τη διάρκεια του μαθήματος (σεμινάρια/εργαστήρια, εποπτεία, παρακολουθήσεις & δράσεις στο πεδίο)
- 4) Βεβαίωση ολοκλήρωσης πρακτικής άσκησης φοιτητή/φοιτήτριας, από τον Επόπτη του Φορέα Υ/Υ ΠΑ
- 5) Δελτίο Αξιολόγησης ασκούμενου/ασκούμενης, από τον Επόπτη του Φορέα Υ/Υ ΠΑ
- 6) Ημερολόγιο Αναστοχασμού του ασκούμενου/ασκούμενης, για την εμπειρία της ΠΑ
- 7) Σχεδιασμός εκπαιδευτικής παρέμβασης, από την εποπτευόμενη εμπλοκή των ασκούμενων στο Φορέα Υ/Υ ΠΑ

Όλα τα παραπάνω είναι διαθέσιμα μέσω της eclass της Πρακτικής Άσκησης I & II ή από τη Γραμματεία του ΔΠΜΣ. Κάθε φοιτητής/φοιτήτρια έχει την ευθύνη για τη διακίνηση, συμπλήρωση και υποβολή των εγγράφων της πρακτικής του άσκησης. Ακόμα και όταν έχει συμπληρωθεί ο απαιτούμενος αριθμός ωρών, η πρακτική άσκηση θεωρείται ολοκληρωμένη μόνο εφόσον έχουν συγκεντρωθεί όλα τα έγγραφα (Παραδοτέα) στον ατομικό φάκελο του φοιτητή/της φοιτήτριας, μέσα στις προβλεπόμενες προθεσμίες.

Οι φοιτητές/φοιτήτριες που πρόκειται να υλοποιήσουν την πρακτική τους άσκηση εκτός Αττικής, όταν συντρέχουν λόγοι διαμονής, ύπαρξης οικογένειας-ανατροφής ανήλικων τέκνων, εργασίας, υγείας, θα πρέπει να καταθέσουν επιπλέον στην Συντονίστρια/Επόπτρια του ΔΠΜΣ:

- 1) Υπεύθυνη δήλωση του φοιτητή/της φοιτήτριας ότι διαμένει μόνιμα εκτός Αττικής.
- 2) Βεβαίωση του Φορέα/της σχολικής μονάδας ή της Δομής ότι αποδέχεται τον φοιτητή/την φοιτήτρια για την υλοποίηση της πρακτικής άσκησης.

## ΣΤ. Ομάδα Πρακτικής Άσκησης

- Συντονίστρια/Επόπτρια: Ερμιόνη Σ. Δελή  
[ermdeli@uniwa.gr](mailto:ermdeli@uniwa.gr)
- Υπεύθυνος: Πέτρος Καρκαλούσος  
[petef@uniwa.gr](mailto:petef@uniwa.gr)
- e- Γραμματεία:  
<http://edutech.uniwa.gr/e-grammateia/>  
Υποστήριξη: Ελένη Χούμη  
[echoumi@uniwa.gr](mailto:echoumi@uniwa.gr)

## Ζ. Χρήσιμοι σύνδεσμοι

Πληροφορίες για θέματα που αφορούν την πρακτική άσκηση: Ψηφιακή τάξη μαθήματος (eclass) & Πλατφόρμα Moodle

- Ιστότοπος: <http://edutech.uniwa.gr/>

## Το πλαίσιο της Πρακτικής Άσκησης

Το μάθημα «Πρακτική Άσκηση» στην ειδίκευση της Συμπεριληπτικής Εκπαίδευσης σε Φορείς και Σχολικές μονάδες Ε.Α.Ε. ή/και Συμπερίληψης, αντιστοιχεί σε 37 πιστωτικές μονάδες (ECTS) και περιλαμβάνει στο σύνολο των εξαμήνων, δύο βασικούς κύκλους δράσης ως εξής:

### 1<sup>ος</sup> κύκλος δράσης

- α. Άσκηση στο πεδίο (Γ & Δ εξάμηνο): συνολική δράση 330 ώρες
- α. Διερευνητική εργασία στο πεδίο (Γ & Δ εξάμηνο): 100 ώρες
- β. Σχεδιασμός εκπαιδευτικών παρεμβάσεων/εφαρμογές στο πεδίο (Γ & Δ εξάμηνο): 175 ώρες
- γ. Εκπόνηση αναστοχαστικής εργασίας πρακτικής άσκησης (Παραδοτέα Γ & Δ εξάμηνο): 100 ώρες

### 2<sup>ος</sup> κύκλος δράσης

- α. Θεωρητική υποστήριξη/Σεμινάρια (Γ & Δ εξάμηνο): 50 ώρες
- β. Εποπτεία πρακτικής άσκησης (Γ & Δ εξάμηνο): 170 ώρες

## Το περιεχόμενο του μαθήματος

Το περιεχόμενο του μαθήματος περιλαμβάνει:

- α. Θεωρητική υποστήριξη**, με εξειδικευμένα σεμινάρια ή/και εργαστήρια πάνω σε θέματα εφαρμοσμένης παιδαγωγικής, μάθησης και διδασκαλίας ή/και μελέτες περίπτωσης, για την εκπαίδευση κι ένταξη ατόμων με διαφορετικές εκπαιδευτικές ανάγκες, με ειδικές εκπαιδευτικές ανάγκες ή/και αναπηρία. Οι φοιτητές/φοιτήτριες θα προετοιμαστούν για το χώρο και τους παράγοντες που απαρτίζουν το πλαίσιο της Πρακτικής Άσκησης στην ειδίκευση. Παράλληλα, θα υποστηριχθούν σχετικά με το σχεδιασμό διδασκαλιών ή εκπαιδευτικών παρεμβάσεων καθώς και την υλοποίηση των επιστημονικών εργασιών τους (π.χ. ζητήματα βιβλιογραφικών αναφορών, είδη έρευνας, μεθοδολογία έρευνας κλπ.).
- β. Εποπτεία πρακτικής άσκησης.**  
Οι φοιτητές/φοιτήτριες οφείλουν να συμμετέχουν σε δράσεις εποπτείας με την Συντονίστρια/Επόπτρια ή/και τους διδάσκοντες, με στόχο την προετοιμασία, τη διαχείριση αλλά και την επίλυση εκπαιδευτικών προβλημάτων που προκύπτουν κατά τη διάρκεια διεξαγωγής των δραστηριοτήτων της πρακτικής άσκησης. Οι δράσεις εποπτείας θα πραγματοποιούνται είτε δια ζώσης σε χώρο του ΠΑΔΑ είτε εξ' αποστάσεως, μέσω ψηφιακής πλατφόρμας, κατόπιν σχετικής ανακοίνωσης.
- γ. Πρακτική άσκηση στο πεδίο**, που περιλαμβάνει την παρατήρηση, το σχεδιασμό μαθημάτων ή εκπαιδευτικών παρεμβάσεων, τη συμμετοχή στη διδασκαλία, την εποπτευόμενη και αυτόνομη διδασκαλία, σε ειδικά περιβάλλοντα μάθησης, με την προϋπόθεση της κατάλληλης προετοιμασίας και εποπτείας από τον Συντονιστή/Επόπτη καθηγητή και σε συνεργασία με τους υπεύθυνους λειτουργούς/εκπαιδευτικούς.  
Ενδεικτικά, οι δραστηριότητες μπορούν να αφορούν στα εξής:

1. τυπικές εργασίες διεκπεραίωσης (π.χ. λήψη ιστορικού, συμπλήρωση εγγράφων κλπ.)
  2. ψυχοπαιδαγωγική αξιολόγηση
  3. εμπλοκή στη διδασκαλία
  4. συμβουλευτικές συνεδρίες, ατομικές ή ομαδικές
  5. συναντήσεις μελών της διεπιστημονικής ομάδας
  6. δραστηριότητες εκπαιδευτικού/επιμορφωτικού χαρακτήρα
  7. άλλες δράσεις ή ενέργειες που εμπίπτουν εντός των επαγγελματικών καθηκόντων και των δεξιοτήτων των ειδικών λειτουργιών.
    - Δεν επιτρέπονται εξατομικευμένες συνεδρίες των φοιτητών/φοιτητριών με μαθητές/τριες της σχολικής μονάδας, στην οποία υλοποιείται η πρακτική άσκηση.
    - Εάν ένας φοιτητής/μία φοιτήτρια απουσιάσει από το Φορέα Υ/Υ ΠΑ για διάστημα μεγαλύτερο του 10% του προβλεπόμενου χρόνου, θεωρείται ότι δεν έχει ολοκληρώσει επιτυχώς την πρακτική άσκηση και θα πρέπει να την επαναλάβει. Στην περίπτωση της πρακτικής άσκησης σε σχολική μονάδα, ο Διευθυντής/η Διευθύντρια ως υπεύθυνος/η συντονισμός της Πρακτικής Άσκησης μπορεί να ζητήσει τη διακοπή της, εφόσον δεν τηρούνται οι προϋποθέσεις και υποχρεώσεις των φοιτητών/φοιτητριών στη σχολική μονάδα.
- δ. Διερευνητική εργασία στο πεδίο,** για τη συστηματική ανασκόπηση πηγών (πρωτογενείς/ δευτερογενείς/τριτογενείς) για τον εντοπισμό βιβλιογραφικών πηγών, βάσεων ερευνών και εφαρμογών, με στόχο τη συλλογή δεδομένων για την ανατροφοδότηση της βιωματικής εμπειρίας στο πεδίο, πιθανή ενίσχυση της διπλωματικής εργασίας, σύνθεση επιστημονικού κειμένου όπως δημοσίευση, συμμετοχή σε επιστημονικό συνέδριο κλπ.
- ε. Σχεδιασμός εκπαιδευτικών παρεμβάσεων/εφαρμογές για το πεδίο,** για την έμμεση ή/και την άμεση εμπλοκή των ασκούμενων στη διδακτική πράξη. Η εκπαιδευτική, διαφοροποιημένη ή/και εξατομικευμένη παρέμβαση του ασκούμενου/της ασκούμενης θα πρέπει να περιλαμβάνει:
- α. την αρχική αξιολόγηση ατόμου ή ομάδας
  - β. το σχεδιασμό και την εφαρμογή του προγράμματος
  - γ. την ενδιάμεση ή διορθωτική αξιολόγηση του ατόμου ή της ομάδας εργασίας
  - δ. την τελική αξιολόγηση του ατόμου ή της ομάδας εργασίας
  - ε. την αξιολόγηση του εκπαιδευτικού προγράμματος παρέμβασης (π.χ. την επίτευξη ή όχι των βραχυπρόθεσμων και μακροπρόθεσμων στόχων που τέθηκαν κλπ.).
- Πιο ειδικά, αφού οι φοιτητές/φοιτήτριες επιλέξουν τα άτομα ή την ομάδα εργασίας, θα πρέπει να προβούν στην αξιολόγησή του/της/τους, η οποία θα στηρίζεται:
- 1) Στη συγκέντρωση όσων πληροφοριών θεωρούν χρήσιμες για την εκπόνηση των εκπαιδευτικών προγραμμάτων, σύμφωνα με τις οδηγίες του επόπτη της ΠΑ. Εφόσον υπάρχει επίσημη γνωμάτευση μπορούν να την αξιοποιήσουν, αν τους επιτραπεί.

- 2) Στην συστηματική παρατήρηση και την ακριβή καταγραφή των δυνατών και αδύναμων χαρακτηριστικών και σημείων/συμπεριφορών του ατόμου/της ομάδας, σε καθορισμένα χρονικά διαστήματα ή για συγκεκριμένες δραστηριότητες. Για κάθε επιμέρους στόχο, οι φοιτητές/φοιτήτριες θα πρέπει να προσδιορίσουν κατάλληλες εκπαιδευτικές δραστηριότητες, να επιλέξουν συγκεκριμένες στρατηγικές, πρακτικές, τεχνικές με χρήση συγκεκριμένων υλικών, μέσων και εργαλείων τα οποία θα οδηγήσουν στην υλοποίηση του εκπαιδευτικού προγράμματος.
- 3) Οι φοιτητές/φοιτήτριες θα πρέπει να καταβάλουν ιδιαίτερη προσπάθεια εφαρμογής των γενικών αρχών και των εξειδικευμένων τεχνικών, προετοιμασία στα μαθήματα του ΔΠΜΣ για την εκπαίδευση των μαθητών με ειδικές εκπαιδευτικές ανάγκες ή/και αναπηρία.
- 4) Απαραίτητη είναι η τελική αξιολόγηση του εκπαιδευτικού προγράμματος από τους ίδιους τους φοιτητές/τις φοιτήτριες, στην βάση της υλοποίησης των στόχων που έθεσαν αρχικά ή μετά την διορθωτική αξιολόγηση, κατά την εφαρμογή. Στην περίπτωση μη υλοποίησης των στόχων, θα πρέπει να υπάρχει πρόταση διορθωτικών αλλαγών, τροποποιήσεις και προσαρμογές.

**στ. Εκπόνηση αναστοχαστικής εργασίας** πρακτικής άσκησης ανά εξάμηνο (παραδοτέα).

## Προγραμματισμός εξαμήνων

### Γ' ΕΞΑΜΗΝΟ - Πρακτική Άσκηση Μέρος Ι

*Παρακολούθηση και Εποπτευόμενη Διδασκαλία σε Φορείς και Σχολικές μονάδες Ε.Α.Ε. ή/και Συμπερίληψης*

- α. Θεωρητική υποστήριξη/Σεμινάρια: 25 ώρες
- β. Εποπτεία πρακτικής άσκησης: 100 ώρες
- γ. Άσκηση στο πεδίο: 200 ώρες
- δ. Διερευνητική εργασία στο πεδίο: 70 ώρες
- ε. Σχεδιασμός εκπαιδευτικών παρεμβάσεων/εφαρμογές στο πεδίο: 100 ώρες
- στ. Εκπόνηση αναστοχαστικής εργασίας πρακτικής άσκησης (Παραδοτέα): 70 ώρες



## Δ' ΕΞΑΜΗΝΟ - Πρακτική Άσκηση Μέρος II

*Παρακολούθηση και Εποπτευόμενη Διδασκαλία σε Φορείς και Σχολικές μονάδες Ε.Α.Ε. ή/και Συμπερίληψης*

- α. Θεωρητική υποστήριξη/Σεμινάρια: 25 ώρες
- β. Εποπτεία πρακτικής άσκησης: 70 ώρες
- γ. Άσκηση στο πεδίο: 130 ώρες
- δ. Διερευνητική εργασία στο πεδίο: 30 ώρες
- ε. Σχεδιασμός εκπαιδευτικών παρεμβάσεων/ εφαρμογές στο πεδίο: 75 ώρες
- στ. Εκπόνηση αναστοχαστικής εργασίας πρακτικής άσκησης (Παραδοτέα): 30 ώρες

## Χρήσιμες Οδηγίες

### 1ο. Στην έναρξη της Πρακτικής Άσκησης

*Οι φοιτητές & οι φοιτήτριες του ΔΠΜΣ:*

- α) Παρακολουθούν, ενημερώνονται για τα βήματα και τις διαδικασίες και συνεργάζονται σταθερά με τη Συντονίστρια που εποπτεύει την πορεία της πρακτικής άσκησης.
- β) Κάνουν έρευνα σχετικά με τη δομή/το Φορέα που επιθυμούν να απασχοληθούν για να μάθουν λεπτομέρειες για το αντικείμενο εργασίας, το οποίο πρέπει να είναι σχετικό με τις σπουδές τους ή, κατά περιπτώσεις, συναφές με τον βασικό τίτλο σπουδών τους.
- γ) Μπορούν να επικοινωνήσουν (τηλεφωνικά ή με email) με τη δομή/το Φορέα που τους/τις ενδιαφέρει ή, αν αυτό δεν είναι δυνατό, να πραγματοποιήσουν επίσκεψη.
- δ) Οφείλουν να ενημερώσουν τη δομή/το Φορέα για το πλαίσιο στο οποίο υλοποιείται η Πρακτική Άσκηση, την ειδικότητά τους, για τα καθήκοντα/τους υπεύθυνους/συνεργάτες που θα έχουν κατά την άσκηση, την έναρξη, τη λήξη καθώς και το ωράριο στη δομή/το Φορέα, στο χρονικό διάστημα που ορίζεται από τον Οδηγό Πρακτικής Άσκησης του Προγράμματος.
- ε) Δηλώνουν στην ψηφιακή τάξη (eClass) τη δομή/το Φορέα που επιθυμούν να υλοποιήσουν την Πρακτική τους Άσκηση, στις οποίες υπάρχει η ειδικότητά τους, ώστε το ΔΠΜΣ να προβεί στις απαραίτητες ενέργειες προκειμένου να δοθεί η έγκριση από το Υ.ΠΑΙ.Θ.
- στ) Προμηθεύονται από την εκπαιδευτική πλατφόρμα όλα τα απαραίτητα επίσημα έντυπα της Πρακτικής Άσκησης (Άδεια ΥΠΑΙΘ, Παρουσιολόγιο, Ημερολόγιο κλπ.).

### 2ο. Κατά τη διάρκεια της Πρακτικής Άσκησης

*Στο πεδίο της άσκησης, οι φοιτητές/οι φοιτήτριες του ΔΠΜΣ έχουν υποχρέωση να:*

- α) Τηρούν το ωράριο εργασίας που προβλέπεται από τον Οδηγό Πρακτικής Άσκησης ή/και το Πρόγραμμα της Δομής/του Φορέα Υ/Υ ΠΑ.

- β) Οργανώνουν τον χρόνο και τον φόρτο της εργασίας τους.
- γ) Κρατούν Παρουσιολόγιο/Ημερολόγιο και κάνουν καταγραφές με εργαλεία (φύλλα, κλείδες κ.ά.), για να συγκεντρώσουν παρατηρήσεις για την κριτική επεξεργασία της δράσης τους και υλικό (ψυχοκοινωνικό, κινητικό τομέα, βασικές δεξιότητες, επικοινωνία, αλληλεπίδραση κ.ά.). για την ανάπτυξη εποπτευόμενης διδασκαλίας, ως μία ολοκληρωμένη πρόταση εκπαιδευτικής παρέμβασης.
- δ) Συμμετέχουν ενεργά και υπεύθυνα, σε ό,τι άπτεται του αντικειμένου των εργασιών τους.
- ε) Αναπτύσσουν επαγγελματική συμπεριφορά και σέβονται όλους τους συνεργάτες τους.
- στ) Προσπαθούν να επιλύουν τα προβλήματα ή/και τις συγκρούσεις που μπορεί να παρουσιαστούν, σε συνεργασία με τον υπεύθυνο της δομής/του Φορέα.
- ζ) Αναφέρουν τυχόν προβλήματα ή/και συγκρούσεις στη Συντονίστρια της Πρακτικής Άσκησης του ΔΠΜΣ.
- η) Εντοπίζουν τι δεν πήγε καλά ώστε να μην επαναληφθεί ή/και να αντιμετωπιστεί καλύτερα σε μελλοντική περίπτωση.

### 3ο. Στην ολοκλήρωση της Πρακτικής Άσκησης

- α) Στην ολοκλήρωση, κάθε ασκούμενος/ασκούμενη οφείλει να παραδώσει ως τελική εργασία τη διδακτική του πρόταση, την αυτόνομη διδασκαλία για μαθητές/άτομα με διαφορετικές εκπαιδευτικές ανάγκες, αναπηρία ή/και ειδικές εκπαιδευτικές ανάγκες, που υλοποίησε στο Φορέα, με εποπτεία. Το πρόγραμμα της διδασκαλίας μπορεί να αφορά στο σχεδιασμό, την υλοποίηση και την αξιολόγηση μιας εξατομικευμένης εκπαιδευτικής παρέμβασης σε μαθητή, ως μελέτη περίπτωσης (case study).
- β) Οι ασκούμενοι/ασκούμενες υποβάλλουν στην εκπαιδευτική πλατφόρμα όλα τα έντυπα για να αξιολογηθούν από τη Συντονίστρια/Επόπτρια, με βάση τη συνολική συμμετοχή στις εργασίες του μαθήματος.
- γ) Οι ασκούμενοι/ασκούμενες αξιολογούν το μάθημα καθώς και τη Συντονίστρια/Επόπτρια, σύμφωνα με τις τυπικές διαδικασίες που ορίζονται από το Πρόγραμμα. Όλα τα στοιχεία αξιολόγησης συγκεντρώνονται, αποδελτιώνονται για τη δημιουργία μιας αξιόπιστης βάσης δεδομένων που αφορά στην Πρακτική Άσκηση του Προγράμματος.
- δ) Οι μεταπτυχιακοί φοιτητές/μεταπτυχιακές φοιτήτριες μπορούν να παραμείνουν σε επικοινωνία με το Φορέα υποδοχής για πιθανές ευκαιρίες απασχόλησης ή/και συνεργασίας στο μέλλον.